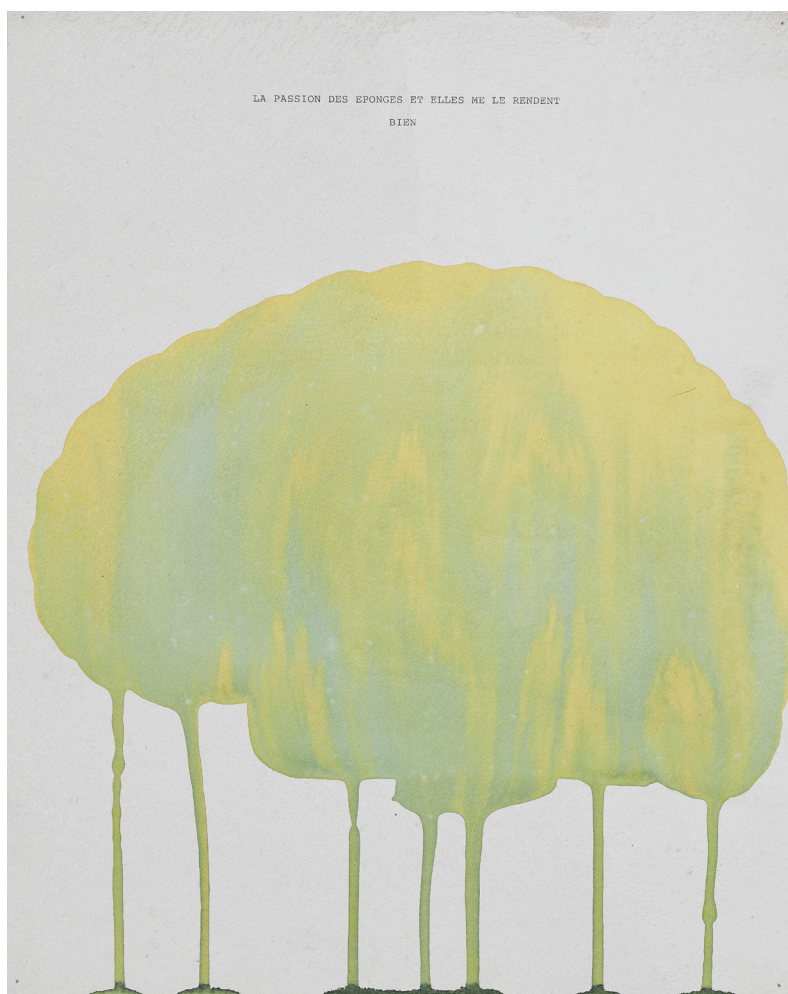


# MUSÉE CANTONAL DES BEAUX-ARTS LAUSANNE Naissance et vie des formes. Dessins contemporains de la collection



18.2.2022–22.5.2022

## Dossier de presse

Musée cantonal  
des Beaux-Arts  
Plateforme 10

Place de la Gare 16  
1003 Lausanne  
Suisse

Espace Focus  
Entrée gratuite  
mcba.ch



# Communiqué de presse

Le Musée cantonal des Beaux-Arts de Lausanne présente dans l'Espace Focus, salle en partie dédiée à l'exposition des œuvres sur papier tirées de sa collection, une sélection de plus de 60 dessins contemporains de 33 artistes, dont beaucoup n'ont jamais été montrés auparavant. Sous le titre *Naissance et vie des formes*, cette sélection propose aux publics de comprendre le dessin, du moins une large part de sa production, comme le lieu des métamorphoses constantes.

Le MCBA conserve près de 11 000 œuvres, dont plus de la moitié sont des dessins. Les ensembles les plus importants sont rattachés à des artistes particulièrement bien représentés dans la collection : Louis Ducros – dont le fonds d'atelier a formé le cœur historique de l'institution –, Charles Gleyre, Théophile-Alexandre Steinlen et René Auberjonois, mais aussi Louis Soutter et Aloïse Corbaz qui se sont exprimés sur le papier leur vie durant.

Hormis une planche d'études de Markus Raetz, les dessins (feuilles isolées, suites ou séries) réunis dans l'exposition *Naissance et vie des formes* sont achevés et autonomes ; en d'autres termes, ils sont leur propre finalité. Ils sont issus de la fraction contemporaine de la collection – les plus anciens datent des années 1960 et les plus récents des années 2000, avec une représentation remarquable des années 1980, reflétant l'histoire du Musée : Erika Billeter, alors directrice, fit du dessin l'orientation principale de sa politique d'acquisition.

Au-delà de révéler une part moins connue de la collection du MCBA, cette exposition propose un axe de réflexion portant sur la potentialité du dessin. Le titre désigne l'amorce de l'acte graphique sur le support, mais aussi l'irrésolution de ce qui en découle : état de suspension des formes, tension entre la marque et le support qui font corps, aléa des techniques fluides et motricité interne au dessin. Il attire aussi l'attention sur la potentialité intrinsèque du médium et sur son effervescence vitale jamais épuisée. Les formes tracées semblent en effet toujours en mouvement ou en métamorphose.

Ce parcours à travers la collection d'œuvres sur papier du MCBA invite les publics à aiguïser leur curiosité pour le dessin et à explorer son langage si particulier et fécond.

Artistes exposé-e-s :

Silvia Bächli, Bruno Baeriswyl, Yaron Berent, Lorna Bornand, Cyril Bourquin, Miriam Cahn, Gianfredo Comesi, Marianne Décosterd, Alexandre Delay, Martin Disler, Peter Emch, Pierre Haubensak, Barbara Heé, Jean-Claude Hesselbarth, Thomas Huber, Alain Huck, Stéphan Landry, Jean Lecoultré, Urs Lüthi, Jean-Luc Manz, Robert Müller, Muriel Olesen, A. R. Penck, Anne Peverelli, Edmond Quinche, Markus Raetz, Peter Roesch, Klaudia Schifferle, Francine Simonin, Janos Urban, Jacqueline Urban-Nicod, Claude Viallat et Kurt von Ballmoos

Lausanne, janvier 2022

# Commissaire de l'exposition

Laurence Schmidlin, conservatrice en art contemporain

# Publication

Laurence Schmidlin, *Naissance et vie des formes. Dessins contemporains de la collection* (FR/ANGL), 32 p., 54 ill., Musée cantonal des Beaux-Arts de Lausanne, 2022 (coll. Espace Focus, n° 6)

Prix: CHF 5.-

En vente à la Librairie-Boutique du MCBA ou par commande:  
[shop.mcba@plateforme10.ch](mailto:shop.mcba@plateforme10.ch)



# Trois questions à la commissaire d'exposition

*Quelle place occupe le dessin dans l'histoire du Musée cantonal des Beaux-Arts de Lausanne ?*

Laurence Schmidlin : Le dessin a de tout temps été collectionné. Il constitue même le cœur historique du MCBA, puisque le fonds d'atelier de Louis Ducros, à l'origine de la création de l'institution, comprenait des aquarelles de l'artiste lui-même, en plus de sa collection de peintures de maîtres italiens.

Dans les années 1960, sous la direction de René Berger (1962-1981), l'acquisition d'œuvres sur papier était régulière et diversifiée. C'est cependant sa successeuse Erika Billeter (1981-1991) qui la première tint un véritable discours sur le dessin. Elle en fit l'axe principal de sa politique d'acquisition et lui consacra des expositions (par exemple, *Triennale internationale du jeune dessin* en 1982-1983 et *Joseph Beuys. Dessins inédits 1941-1982* en 1983-1984). Elle avait déjà démontré son intérêt pour le dessin et ses développements contemporains en accueillant, en 1976, au Kunsthaus de Zurich où elle était vice-directrice, l'exposition *Drawing Now: 1955-1975* du Museum of Modern Art de New York, dont elle conçut même un volet suisse complémentaire.

Par la suite, l'acquisition de dessins achevés et autonomes, c'est-à-dire qui sont leur propre finalité, s'est poursuivie, et plusieurs expositions ont fait connaître cette partie de la collection – citons *La Genèse des formes. Œuvres sur papier de la collection* en 1995, *L'Attrait du trait. Dessins anciens et modernes de la collection* en 2001 et *L'Artiste à l'œuvre. Études et esquisses de la collection* en 2017.

Désormais, l'Espace Focus, salle intimiste sans lumière naturelle – dommageable pour le papier –, permet de poursuivre l'exploration du fonds de dessin du MCBA, régulièrement enrichi grâce à des dons et des achats (avec récemment des œuvres de Peter Emch, Rebecca Horn, Alain Huck, Jorge Macchi, Guillaume Pilet ou encore Claudia Renna).

*Comment avez-vous choisi les dessins présentés dans l'exposition ?*

LSCH : Le récolement de la collection, à l'occasion du déménagement du MCBA dans son nouveau bâtiment sur le site de Plateforme 10 en 2019, nous a permis de la traverser de bout en bout. C'est à ce moment-là que j'ai commencé à construire la sélection en repérant tel ou tel dessin. Une centaine d'œuvres a été retenue, puis, de façon à réduire ce premier choix et à en assurer la cohérence, un thème a été arrêté. Ces dessins expriment une sorte d'inachèvement qui n'est pas propre à un caractère préparatoire, mais à un état de suspension des formes ; le thème de la potentialité s'est donc progressivement imposé. Un autre principe a guidé la sélection, celui de faire découvrir des œuvres peu ou jamais exposées jusqu'ici, essentiellement pour des questions de conservation en raison de leur support en papier.

*Quels conseils donneriez-vous aux visiteuses et visiteurs qui préfèrent la peinture ou qui la trouvent plus spectaculaire que le dessin ?*

LSCH : Le thème de l'exposition invite justement à être attentive et attentif aux détails qui font la particularité du dessin. Par exemple, l'acte graphique n'est pas autonome par rapport à son support ; les espaces laissés en réserve, les espaces vierges, participent pleinement à la composition. On peut aussi s'attarder sur l'emplacement des éléments graphiques sur le papier et à la dynamique produite par leurs interactions. Regarder un dessin, c'est prendre le temps.

# Médiation – Service aux publics

Rendez-vous  
Programme sous réserve de modifications dues aux conditions sanitaires  
→ réservation obligatoire pour tous les rendez-vous: [mcba.ch/agenda](https://mcba.ch/agenda)

Visites pour les Ami·e·s du MCBA  
Mardi 5 avril à 12h30  
Jeudi 7 avril à 18h  
Par Laurence Schmidlin, conservatrice en art contemporain  
et commissaire de l'exposition

Visites commentées publiques  
Jeudi 7 avril à 12h30  
Jeudi 14 avril à 18h30  
Par Laurence Schmidlin, conservatrice en art contemporain  
et commissaire de l'exposition

## Informations

Informations et contact:  
Florence Dizdari  
Service presse et communication  
[florence.dizdari@plateforme10.ch](mailto:florence.dizdari@plateforme10.ch)  
T +41 (0)79 232 40 06

Images presse:  
En téléchargement → [mcba.ch/presse](https://mcba.ch/presse)

Visite presse:  
Sur rendez-vous → [presse.mcba@plateforme10.ch](mailto:presse.mcba@plateforme10.ch)

Horaires:  
Mardi – dimanche: 10h – 18h  
Jeudi: 10h – 20h  
Lund: fermé  
Lundi de Pâques (18.4): 10h – 18h

Tarifs:  
Entrée libre  
Billetterie en ligne → [mcba.ch/billetterie](https://mcba.ch/billetterie)

Accès:  
Gare CFF Lausanne, 3 minutes à pied  
Bus: 1, 3, 21, arrêt Gare  
Bus: 6, arrêt Cecil  
Métro: m2, arrêt Gare  
Voiture: Parking Montbenon, prix réduit

Adresse et contact:  
Plateforme 10  
Musée cantonal des Beaux-Arts  
Place de la Gare 16  
1003 Lausanne  
Suisse  
T +41 (0)21 318 44 00  
[mcba@plateforme10.ch](mailto:mcba@plateforme10.ch)  
[www.mcba.ch](https://www.mcba.ch)  
 @mcbalausanne  
 @mcba.lausanne

# Images presse

En téléchargement: → [mcba.ch/presse](http://mcba.ch/presse)

Elles sont libres d'utilisation. Toute reproduction doit être accompagnée des mentions suivantes: nom de l'artiste, titre de l'œuvre, date, mention de la collection, nom du ou de la photographe et copyright. Les autres indications (dimensions, technique, etc.) sont souhaitées mais non obligatoires. Après parution, nous vous saurions gré de bien vouloir transmettre un exemplaire de la publication au service de presse du MCBA.



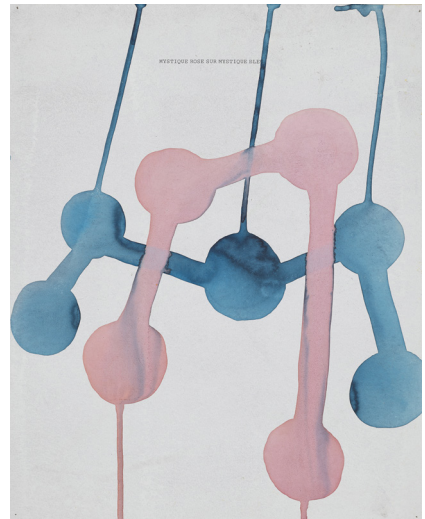
1.  
Stéphan Landry (Yverdon-les-Bains, 1960 – Lausanne, 2009)  
*Sans titre*, 1991  
Gouache sur papier, 20,8 x 29,5 cm  
Musée cantonal des Beaux-Arts de Lausanne.  
Acquisition, 1992. Inv. 1992-104  
© Association uno-due-trait  
Photo: MCBA



2.  
Barbara Heé (Saint-Gall, 1957)  
*Tätowierung - Gesänge an den toten Tiger*, 1983  
Huile sur papier (deux feuilles), 74,5 x 111 cm  
Musée cantonal des Beaux-Arts de Lausanne.  
Acquisition, 1991. Inv. 1991-028  
© Barbara Heé  
Photo: MCBA

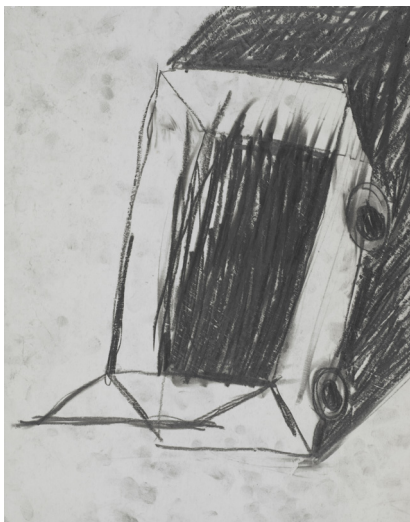


3.  
Lorna Bornand (Lausanne, 1969)  
*Sans titre*, 2004  
Crayon rouge sur papier, 100 x 70 cm  
Musée cantonal des Beaux-Arts de Lausanne.  
Acquisition de la Commission cantonale  
des activités culturelles, 2004. Inv. 2004-068  
© Lorna Bornand  
Photo: MCBA



4.  
Alain Huck (Vevey, 1957)  
*Mystique rose sur mystique bleu* (tiré de la série  
*Nouvel ordre for you and me*), 1992  
Dispersion acrylique, Ecoline et dactylographie  
sur papier cartonné, 36,7 x 29,3 cm  
Musée cantonal des Beaux-Arts de Lausanne.  
Acquisition de la Commission cantonale des  
activités culturelles, 1993. Inv. 1993-027  
© Alain Huck  
Photo: MCBA

# Images presse



5.  
Miriam Cahn (Bâle, 1949)  
*Wagen*, avant 1983  
Fusain sur papier calque, 30 x 38 cm  
Musée cantonal des Beaux-Arts de Lausanne. Don  
de Betty et Hartmut Raguse, 2016. Inv. 2016-036  
© Miriam Cahn  
Photo: MCBA



6.  
Peter Emch (Bienne, 1945)  
*w.l.w.a.c.*, 1981  
Fusain sur papier de soie, 49 x 72,5 cm  
Musée cantonal des Beaux-Arts de Lausanne.  
Acquisition, 1981. Inv. 1981-036  
© Peter Emch  
Photo: MCBA

Vues d'exposition disponibles en ligne dès le 16 février 2022, 10h

Légende à reproduire:  
Vue de l'exposition Naissance et vie des formes.  
Dessins de la collection au Musée cantonal des  
Beaux-Arts de Lausanne, 2022  
Photo: MCBA